

---

Hotfix 4  
LESSOR Payroll,  
LESSOR Time & Attendance og  
LESSOR Sickleave Administration  
Version 4.10.04.04

Microsoft Dynamics NAV 4.02

## BEMÆRK

Dette dokument tjener kun informationsformål. Ved anvendelse af dokumentet til andre formål fralægger LESSOR A/S sig enhver garantiforpligtelse som følge af faktiske mangler og retsmangler. LESSOR A/S fralægger sig ethvert ansvar for direkte og indirekte skader – hvad enten det udspringer af aftalen eller af loven – som kan opstå i forbindelse med anvendelsen af eller anden brug af dokumentet. Dette dokument kan ændres af LESSOR A/S efter behov uden forudgående meddelelse.

Indholdet af dette dokument er ophavsretligt beskyttet. Uden skriftlig tilladelse fra LESSOR A/S må dokumentet hverken helt eller delvist mangfoldiggøres på nogen som helst måde.

De beskrevne programmer må kun anvendes eller kopieres i overensstemmelse med licensvilkårene.

### **COPYRIGHTPÅTEGNING**

Copyright © 2009 LESSOR A/S, Gydevang 46, 3450 Allerød, Danmark. Med forbehold af alle rettigheder.

### **VAREMÆRKE**

De varemærker, som der henvises til i dette dokument, og som er mærket med enten <sup>TM</sup> eller <sup>®</sup>, er enten Microsoft Business Solutions' varemærker eller indregistrerede varemærker. Varemærkerne Microsoft, Windows, Windows NT, SQL Server og BackOffice er derimod indregistrerede varemærker for Microsoft Corporation i USA og/eller andre lande.

Der tages forbehold for alle ikke udtrykkeligt tildelte rettigheder.

Udgivet af LESSOR A/S.

## Indhold

1.	Indledning.....	4
2.	Indhold.....	4
2.1	Forudsætninger.....	4
3.	Indlæsning af objektfil.....	4
4.	Information vedrørende dette hotfix.....	7
5.	Ændringer i denne opdatering .....	9

## 1. Indledning

Denne opdatering indeholder rettelser til den frigivne version 4.10.04.03.

Indlæsning af dette Hotfix DKLL4.10.04.04 kan gennemføres fra version DKLL4.10.04.03.

Du skal være opmærksom på eventuelle tilretninger og bedes læse hele vejledningen igennem, inden du påbegynder opdateringen.

Objekterne, der skal indlæses, finder du på [www.lessor.dk](http://www.lessor.dk) under Login, Microsoft Dynamics eller Microsoft Dynamics Partner.

## 2. Indhold

Hotfix 4 til Servicepack 4 indeholder rettelser til LESSOR Payroll til Microsoft Dynamics NAV.

Hotfix 4 til Servicepack 4 indeholder følgende filer (indeholdt i zip-filen dkll4.10.04.04\_nav402.zip):

Filnavn	Beskrivelse
DKLL4.10.04.04_Nav402.fob	Alle nye LESSOR Payroll-objekter til Microsoft Dynamics NAV 4.02
DKLL4.10.04.04_Nav402.pdf	Denne beskrivelse

### 2.1 Forudsætninger

Indlæsning af dette hotfix forudsætter, at LESSOR Payroll version DKLL4.10.04.03 til Microsoft Dynamics NAV er implementeret.

Denne opdatering indeholder rapport 6000822 Hotfix DKLLx.10.04.04. Rapporten forudsætter, at der er dannet elndkomstfil på alle bogførte lønkørsler.

## 3. Indlæsning af objektfil

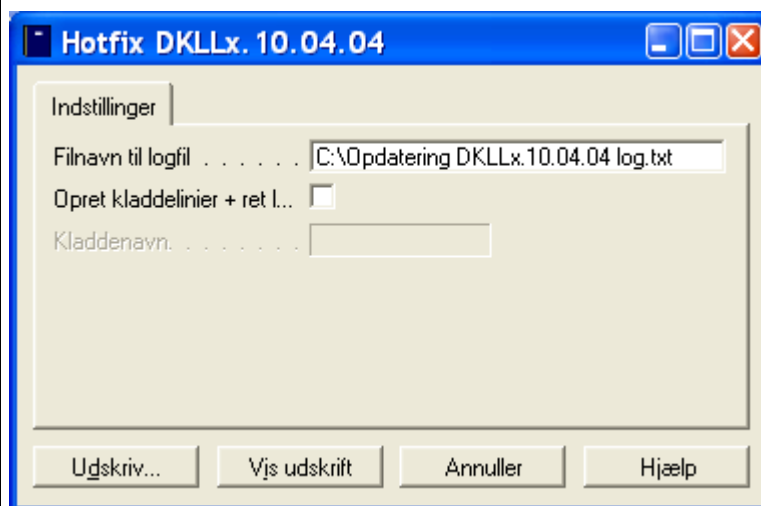
Vi anbefaler følgende fremgangsmåde:

Step	Handling	OK?
1	Start Microsoft Dynamics NAV.	
2	Inden du indlæser Hotfix DKLLx.10.04.04, <b>skal</b> der være dannet elndkomstfil på <b>alle</b> bogførte lønkørsler.  Inden du indlæser filen DKLL4.10.04.04_Nav402.fob, skal du være opmærksom på eventuelle tilretninger.  For at indlæse filen skal du vælge Funktioner, Object Designer, Filer, Import. Åbn vinduet Import Worksheet. Klik på knappen Replace All og derefter på OK.	

3

I objektdesigneren skal rapport 6000822 Hotfix DKLLx.10.04.04 afvikles.

Ved afvikling af rapport 6000822 bliver feriepenge- og ferietillægsforpligtelsen genberegnet på fratrådte funktionærer, hvis der er bogført feriepenge på version x.10.04.00-x.10.04.03. Dette skyldes, at der har været fejl i nedskrivning af feriepengehensættelsen, hvis der var afholdt feriedage for optjeningsåret 2008 og evt. 2007. Rapport 6000822 danner kladdelinjer, som efterfølgende kan boføres.



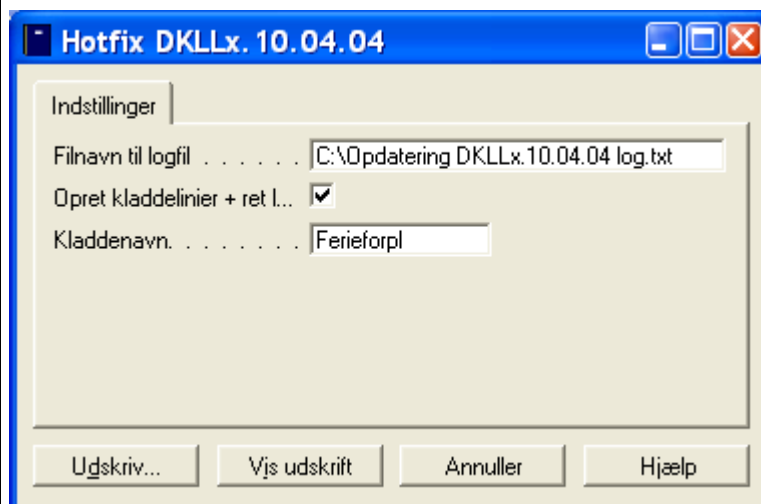
#### Filnavn til logfil

Rapporten danner en logfil, som placeres på C:\Opdatering DKLLx.10.04.04 log.txt, hvor man kan se de ændringer, der er lavet i forbindelse med opdateringen.

#### Opret kladdelinier + ret lønposter

Hvis du først ønsker en udskrift af, hvilke ændringer rapporten vil foretage, skal du **ikke** sætte en markering i feltet **Opret kladdelinier + ret lønposter**.

vælg **Vis udskrift** eller **Udskriv**.



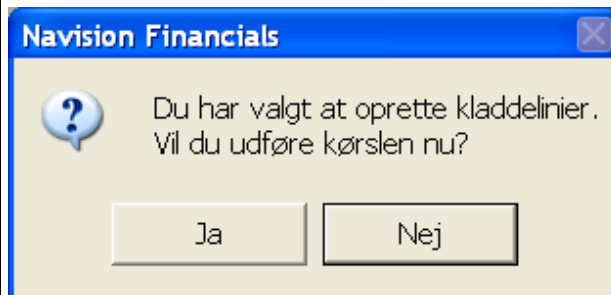
### Opret kladdelinier + ret lønposter

Når du ønsker, at rapporten skal foretage ændringerne, sætter du en markering i feltet **Opret kladdelinier + ret lønposter**.

### Kladdenavn

Her angiver du det kladdenavn, hvori du ønsker at kladdelinjerne skal oprettes.

Eksempel: **Ferieforpl**



Du svarer **Ja**, hvis du ønsker at få oprettet kladdelinjerne, og **Nej**, hvis du ønsker at afbryde kørslen.

Du får herefter besked om, at resultatet af opdateringen kan ses i din log.



Der er nu blevet oprettet linjer i **Fælleslønregistreringen** i den kladde, som du har angivet. Kladdelinjerne skal bogføres på et særskilt lønkørselskort.

Du kan få vejledning til, hvordan du bogfører linjerne, under punkt 4. Information vedrørende dette hotfix.

### Generelt om rapporten 6000822 Hotfix DKLLx.10.04.04

Rapporten retter og opdaterer data i alle regnskaber, hvori der findes en lønart. Inden du starter opdateringen, skal du sikre dig, at du ikke i forvejen har de Saldotabeller, som bliver oprettet i opdateringen. Er dette tilfældet, skal disse omdøbes, inden du indlæser opdateringen, som opretter følgende:

Summering 199 Nedsk.ferietillæg periode får ændret **Faktor** fra 1 til -1 på lønart 4001 Opsparet Ferietillæg (standard).

Lønarten findes via **Opsætning, Ferieoplysninger** under fanebladet **Ferieforpligtelse** i feltet **Ferietillægsforpligtelse**.

Summering 198 Nedsk.feriepenge periode får ændret **Faktor** fra 1 til -1 på lønart 4110 Feriepengeforpligtelse (standard).

Lønarten findes via **Opsætning, Ferieoplysninger** under fanebladet **Ferieforpligtelse** i feltet **Feriepengeforpligtelse**.

	<p>Lønposter bogført på lønarterne 9040 Nedskrivning fp.forpl. periode (standard) og 9045 Nedskrivning ftil.forpl.periode (standard) bliver multipliceret med -1, således at fortegnet ændres på bogførte poster.</p> <p>Poster, der bliver ændret/opdateret, udskrives ved afvikling af rapporten <b>6000822 Hotfix DKLLx.10.04.04.</b></p> <p>Lønarterne fremfindes via <b>Opsætning, Saldotabel FRATR.FUNK</b>, Koderne <b>NEDSKFERIEPGPERIODE</b> og <b>NEDSKFERIETILPERIODE</b></p> <p>Lønart 5920 Ferietillæg (standard) får fjernet summering 199.</p> <p>Lønarten fremfindes via <b>Opsætning, Ferieoplysninger</b> under fanebladet <b>Generelt</b> i feltet <b>Lønart til ferietillæg</b></p> <p>Hvis du under <b>Opsætning, Ferieoplysninger</b> under fanebladet <b>Ferieforpligtelse</b> i feltet <b>Ferieforpligtelse</b> og <b>Ferietillægsforpligtelse</b> har en markering for Ja, får alle lønkørsler, hvorpå der er dannet en elndkomstil på lønversion DKLLx.10.04.00..DKLLx.10.04.03, genberegnet deres Feriepenge- og Ferietillægsforpligtelse.</p> <p>Eventuelle differencer bliver henholdsvis udskrevet/oprettet i den angivne kladde ved afvikling af rapporten 6000822 Hotfix DKLLx.10.04.04.</p> <p>Der bliver oprettet saldotabeltype FERIEKORFU, hvor nedenstående saldotabeller tilføjes:</p> <p>AMBIDRAGFERIE</p> <p>A-SKATFERIE</p> <p>FERIEBERLØNFUNKT</p> <p>FERIEGODTGØRELSE</p> <p>FERIEPCTFUNKT</p>	
--	---	--

## 4. Information vedrørende dette hotfix

### Bogføring af fælleslønregisteringskladde

Denne vejledning skal følges pr. regnskab.

Vælg **Lønartsplan** og placer din markør på den lønart, hvorpå du foretager nedskrivning af feriepengeforpligtelsen, Standard 9030 Nedskrivning feriepenge forpl.

Slå op på kortet med Shift + F5 og vælg fanebladet **Satssøgning**. I feltet **Beregningsfunktion** fjernes beregningsfunktion **6000854**, således at feltet er blankt.

Vælg fanebladet **Udskriftsindstillinger** og angiv enkeltvis ud for feltet **Udskriftstype**.

Placer dig herefter på den lønart, hvorpå du foretager nedskrivning af ferietillægsforpligtelsen, Standard 9035 Hensat ferietillæg nedskriv.

Slå op på kortet med Shift + F5 og vælg fanebladet **Satssøgning**. I feltet **Beregningsfunktion** fjernes beregningsfunktion **6000855**, således at feltet er blankt.

Vælg fanebladet **Udskriftsindstillinger** og angiv enkeltvis ud for feltet **Udskriftstype**.

Vælg **Fælleslønregistrering**. For feltet **Navn** aktiveres lookup-knappen, således at alle kladdenavne fremgår.

Du skal nu sørge for, at du i den kladde (eksempel Ferieforpl), hvori kladdelinjerne er dannet af rapport 6000822 DKLLx.10.04.04, har markering for Ja i kolonnerne **Medtages i lønkørsel** og **Slet efter lønkørsel**.

Alle øvrige kladder skal være blanke i kolonnen **Medtages i lønkørsel**.

Vælg **Lønkørsel** og opret et nyt lønkørselskort.

Udfyld felterne **Type**, **Aflønningsperiode** og **Forud-/bagud lønnede**, således at du får medtaget funktionærer og funktionærlignende medarbejdere.

Udfyld felterne **Fradato** og **Tildato** med eksempelvis 010809 – 310809 og med tilhørende **Dispositionsdato**, **Bankdato** og **Fraværsslutdato**.

Fanebladet **Registreringsvalg** skal kun være afkrydset i feltet **Fælleslønregistreringer**.

Fanebladet **Finans** udfyldes med henholdsvis **Bogføringsdato** og **Bilagsnr.**

Du kan herefter vælge at udskrive lønsedler og bogføre lønnen.

Du vil i forbindelse med bogføringen få en meddelelse, om at medarbejderen ikke er ansat/aktiv i lønperioden. Dette er uden betydning, og du kan godt bogføre lønkørslen.

Hvis du plejer at spærre dine medarbejdere, når de fratræder, skal du ophæve denne spærring inden bogføringen. Efter bogføringen skal du spærre medarbejderen igen.

Vælg **Lønartsplan** og placer dig på den lønart, hvorpå du foretager nedskrivning af feriepengeforpligtelsen, Standard 9030 Nedskrivning feriepenge forpl.

Slå op på kortet med Shift + F5 og vælg fanebladet **Satssøgning**. I feltet **Beregningsfunktion** tilføjes beregningsfunktion **6000854**.

Vælg fanebladet **Udskriftsindstillinger** og angiv udskrives ikke ud for feltet **Udskriftstype**.

Placer dig herefter på den lønart hvorpå du foretager nedskrivning af ferietillægs forpligtelsen. Standard 9035 Hensat ferietillæg nedskriv.

Slå op på kortet med Shift + F5 og vælg fanebladet **Satssøgning** i feltet **Beregningsfunktion** tilføjes beregningsfunktion **6000855**.

Vælg fanebladet **Udskriftsindstillinger** og angiv udskrives ikke ud for feltet **Udskriftstype**.

Du skal være opmærksom på, at hvis du senere tilbagefører en lønkørsel, hvor feriepengehensættelsen er beregnet forkert, og ovenstående rettelse til feriepengeberegningen er gennemført, skal denne rettelse også tilbageføres.

## 5. Ændringer i denne opdatering

I det følgende beskrives de ændringer, der er foretaget:

### **Fratrædt funktionær: Feriepengeberegning med sidste løn**

Hvis en fratrædt funktionær blev genansat og fratrådte igen i samme lønperiode, var det ikke muligt at beregne feriepengene sammen med lønnen, da der ikke var lønposter på saldokode FERIEBERETLØN. Dette er nu muligt. Hvis der er feriedage til gode for indeværende år, bliver følgende saldokoder oprettet i Perioderegistreringen: FERIEBERETLØNPERIODE, FERIEPENGEPERIODE, NEDSKFERIEPGPERIODE, NEDSKFERIETILPERIODE, NETTOPERIODE og BRUTTOLØNFF

FORM 6000948 Holiday Pay Term. Sal. Earner

### **Fratrædt funktionær: Feriepenge- og tillægsforpligtelse**

Ved fratrædelse af en funktionær blev feriepengeforpligtelsen for optjeningsåret 2008 og evt. 2007 ikke nedskrevet korrekt, hvis medarbejderen havde afholdt feriedage. Udregningen af feriepengeforpligtelsen blev foretaget på baggrund af den resterende feriepengeforpligtelse.

Resterende forpligtelse / optjente dage \* tilgodehavende dage.

Dette er nu rettet, således at udregningen foretages på baggrund af den fulde forpligtelse. Ved udregning af ferietillægsforpligtelsen blev der ikke taget højde for, om der i samme periode også blev udbetalt ferietillæg via fraværskladden. Dette er nu ændret, således at hvis man sammen med afregning af feriepenge til fratrædt funktionær også udbetaler ferietillæg, bliver det ferietillæg, som udbetales, ikke nedskrevet på lønart 9035 Nedskrivning ferietillægsforpligtelse. Ved afvikling af rapport 6000822 bliver feriepenge- og ferietillægsforpligtelsen genberegnet på fratrådte funktionærer, hvor feriepengene er bogført på version X.10.04.00 - X.10.04.03. Der dannes kladdelinjer, som efterfølgende kan bogføres.

CODEUNIT 6000855 Holiday Bonus Liability, FORM 6000948 Holiday Pay Term. Sal. Earner

### **Nedskrivning af feriepengehensættelse for perioden**

Hvis du benytter saldotabeller til afstemning af din ferieforpligtelse, bliver beløb fra lønarterne:

9040 Nedskrivning fp.forpl. periode

9045 Nedskrivning ftil.forpl.periode

ikke automatisk nedskrevet i din sum, da beløbet er positivt. For at lette afstemningen har vi valgt, at det skal være negative beløb, som skal tilskrives lønarterne 9045 Nedskrivning ftil.forpl.periode og 9040 Nedskrivning ftil.forpl.periode. Vi har derfor i dette hotfix rettet summering 198+199, som er knyttet til lønarterne 4001 Opsparet ferietillæg og 4110 Feriepengeforpligtelse, til at være angivet med -1 i Faktor. Bemærk, at det ikke er Faktor på lønarterne 4001 og 4110, som er rettet. Det er på summeringerne, at der er angivet -1 i Faktor. De allerede oprettede lønposter på lønarterne 4001 og 4110 bliver i denne opdatering multipliceret med -1 for at rette op på allerede bogført poster. Der er ingen ændringer til Finansposter, da disse er dannet ud fra den opsatte Finanskontering og derfor er korrekte. Du skal heller ikke rette i din opsætning af Finanskontering, da Faktor på lønarterne 9040 + 9045 er uændret. Lønart 5920 har ved en fejl fået tilknyttet summering 199, hvorfor den er fjernet igen. Hvis du har udbetalt ferietillæg sammen med feriepenge til en fratrædt funktionær, vil nedskrivning af ferietillægsforpligtelsen for perioden, være nedskrevet for meget. Ved afvikling af rapport 6000822 bliver ferietillægsforpligtelsen genberegnet på fratrådte funktionærer, hvor feriepengene er bogført på version X.10.04.00 - X.10.04.03. Der dannes kladdelinjer, som efterfølgende kan bogføres.

REPORT 6000822 Div. convert batches

### **Sletning af feriedage i fraværsregistreringen**

Når der var indtastet en fraværsregistrering af typen Ferie, og der var beregnet feriepenge til en fratrædt funktionær, kom der ingen meddelelse om, at der skulle beregnes feriepenge på ny, hvis kladdelinjen efterfølgende blev slettet. Dette er nu rettet.

TABLE 5207 Employee Absence

### **Fratrådt funktionær: Automatisk dannelse af fraværsposter**

Når du fratræder en funktionær, bliver der automatisk dannet kladdelinjer i fraværregistreringen. Linjerne bliver oprettet med medarbejderens fratrædelsesdato i felterne Til - og Fra dato. Linjerne bliver nu oprettet med fratrædelsesdato for indeværende år, fratrædelsesdato - 1 dag for sidste år og fratrædelsesdato - 2 dag for forrige år. Løsningen vil være midlertidig og på et senere tidspunkt blive rettet tilbage, således at alle 3 optjeningsår vil få fratrædelsesdatoen som til - og fra dato.

FORM 6000948 Holiday Pay Term. Sal. Earner

### **Udskrift af feriekort**

Der er frigivet nyt feriekort til funktionærer og funktionærlignende medarbejdere.

REPORT 6000811 Holiday Card - Salary Earner

### **Forkert disp.dato ved overførsel af DA/LO Oplysnings- og Uddannelsesfond via PBS**

Ved den halvårslige overførsel til DA/LO Oplysnings- og Uddannelsesfond via PBS blev dispositionsdatoen udregnet ud fra den første lønkørsel i halvåret i stedet for den sidste lønkørsel i halvåret. Dette er nu rettet.

REPORT 6000917 Transfer to PBS

### **Overførsel af DA/LO Oplysnings- og Uddannelsesfond via PBS - beløb multipliceres med antal lønkørsler i overførslen**

Hvis man i PBS-overførslen havde flere lønkørselsnumre i filteret, og man overførte bidrag til DA/LO Oplysnings- og Uddannelsesfond, blev beløbet til DA/LO Oplysnings- og Uddannelsesfond multipliceret med antallet af lønkørselsnumre. Dette er nu rettet.

REPORT 6000917 Transfer to PBS

### **Bankoverførsel til PBS**

Ved overførsel af Arbejdsmarkedspension bliver den samlede procentsats ikke angivet i filen, hvis satsen indeholder to cifre før kommaet og to cifre efter kommaet. Dette er nu rettet. Ved overførsel til FerieKonto kan fejlmeddelsen "Overløb undertypekonvertering af Code til Code" forekomme. Dette er nu rettet.

REPORT 6000917 Transfer to PBS

### **Sumkvittering fra elndkomst**

Når man har indlæst sumkvitteringen fra SKAT og danner rapporten Sumkvitteringsrapport har der været fejl i kolonnen fra Payroll, hvis man har indberetninger til felt 14. Dette er nu rettet.

REPORT 6000956 elndkomst Reporting Receipt

### **Forkert meddelelse ved tilmelding af medarbejdere til SKAT**

Hvis man har markering i feltet Log på SKAT hjemmeside, når man danner filen, der bruges til at tilmelde og/eller afmelde medarbejdere hos SKAT, vil der efter opdateringen af Servicepack 4 komme meddelelse om, at kladden indeholder en eller flere medarbejdere med SE-nr. Disse skal ikke tilmeldes til SKAT, selvom der ingen medarbejdere er med SE-nr. Denne fejl er nu rettet.

REPORT 6000947 elndkomst Tax Card File

### **Demoregnskab**

Lønart 5920 Ferietillæg har fået fjernet summering 199 Nedsk.ferietillæg periode. Summering 199, som er knyttet til lønart 4001 Opsparet ferietillæg, er ændret faktor til -1. Summering 198, som er knyttet til lønart 4110 Feriepengeforpligtelse, er ændret faktor til -1.

CODEUNIT 6000996 Payroll Setup Data

### Der er oprettet nye saldotabeller i demodata

Der er oprettet ny Saldotabeltype FERIEKORFU med nedenstående Saldotabeller, som fremadrettet benyttes til udskrivning af feriekort til fratrådte funktionær og fratrådte funktionærlign.

AMBIDRAGFERIE

A-SKATFERIE

FERIEBERLØNFUNKT

FERIEGODTGØRELSE

FERIEPCTFUNKT

CODEUNIT 6000996 Payroll Setup Data

### Tidssaldo & Tidssaldolinier: Forms og rapporter

Ved åbning af formen Tidssaldooversigt pr. periode eller Tidssaldooversigt via medarbejderkortet blev NAV-clienten låst i forbindelse med udfyldning af matricens celler. Dette er nu rettet.

Resultatet, der bliver vist i matricens celler, udgjorde tidligere en sammentælling af tidsposterne. Nu vises faktorerne af hver tidssaldolinje og faktoren af selve tidssaldoen. Dermed er resultatet identisk med resultatet, som vises på rapporterne Tidskontoudtog, Tidssaldokontoudtog og Afdelingskontoudtog for den valgte periode. Samme resultat bliver også vist i dialogen "Vis Saldi" på terminalen.

CODEUNIT 6005559 Function Library – LI, DATAPORT 6005551 Export to TCS2000-Terminals, FORM 6005575 Employee Time Balance Overview, FORM 6005582 Time Balance Overview, REPORT 6005550 Department Account Statement, REPORT 6005567 Time Account Statement, REPORT 6005593 Time Balance Account Statement

### Medarbejderfilter og Tidsbogføringskladde - blank fejlmelding

Hvis man har aktiveret medarbejderfilteret, og en bruger med rettigheder til at bogføre for en gruppe af medarbejdere laver en tidsberegning, kan fejlmeddelelsen "Fejlmeddelelse eksisterer" blive vist. Teksten i fejlmeddelelsen er blank, hvilket skyldes, at en anden bruger har bogført for en anden medarbejdergruppe samme dag. Denne fejl er nu rettet.

CODEUNIT 6005558 Time Service

### Jobregistrering: Fejl ved scanning af strekkoder Nav3.70 - Nav4.03

Jobregistrering ved hjælp af strekkoder er ikke muligt. Operationsnr., som består af tre numre og starter fra position 18, blev læst fra pos. 19. Fejlen er rettet i alle versioner fra Navision 3.70 til Navision 4.0 SP3.

CODEUNIT 6005559 Function Library - LI